

2021年3月期 第2四半期 決算説明会

2020年11月13日

株式会社 TBSホールディングス

TBSホールディングス
代表取締役 社長

佐々木 卓

TBSホールディングス
代表取締役

河合 俊明

TBSホールディングス
取締役

菅井 龍夫

TBSホールディングス
取締役

渡辺 正一

TBSホールディングス
取締役

苮木 雅哉

司会： 本田 三奈

**TBSホールディングス
代表取締役 社長**

佐々木 卓

企業理念

TBSグループは、
時代を超えて世界の人々に愛される
コンテンツとサービスを創り出し、
多様な価値観が尊重され、
希望にあふれる社会の実現に
貢献してまいります。

ブランドプロミス

私たちは、さまざまなフィールドで
心揺さぶる時を届け、社会を動かす起点を目指します。

最高の“時”で、^{あす}明日の世界をつくる。

From **TBS**

東京放送ホールディングス



TBSホールディングス

「東京」だけでなく **世界**へ

「放送」だけでなく **総合メディア**に

コロナの影響で減収、減益

前年差 (増減率)





売上高	1,493億円	△ 274億円 (△15.5%)
営業利益	45億円	△ 22億円 (△33.5%)
経常利益	97億円	△ 21億円 (△17.8%)
親会社株主に帰属する 四半期純利益	59億円	△ 7億円 (△11.8%)

営業利益以下は期首想定から上方修正

前年差 (増減率)

売上高	3,173億円	△ 394億円 (△11.1%)
営業利益	41億円	△ 90億円 (△68.7%)
経常利益	121億円	△ 91億円 (△43.1%)
親会社株主に帰属する 当期純利益	67億円	△ 234億円 (△77.8%)

ファミリーコアで **G・P帯** 単独2位!

全日	2.6% (0.7% )	3位
G帯	4.7% (0.8% )	2位
P帯	4.8% (0.7% )	2位
NP帯	1.9% (0.6% )	3位

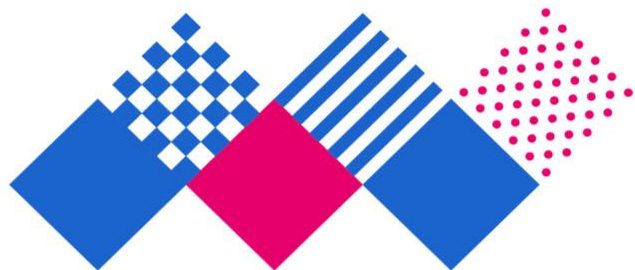
(ビデオリサーチ調べ 関東地区)

日曜劇場

半沢直樹

ドラマが
大きく貢献!





Manga Box

DeNAと合併事業!

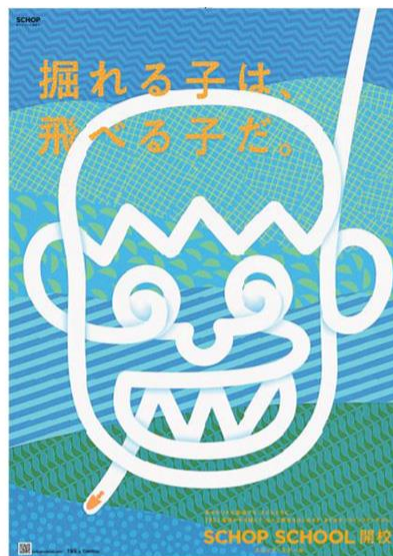


クリエイター交流会



©夏川ゆきの/黒沢明代/マンガボックス

2021年春 「スコップスクール」開校！



電通 × TBS × エデュソル

- ▼ 各領域のプロフェッショナルが「社会に直結した題材」を扱い、創造性を掘り起こすオンライン教育を実施
- ▼ 海外市場も視野にプログラム・プラットフォームを開発へ

SDGsプロジェクト

「地球を笑顔にするweek」

11月23日(月・祝)～29日(日)



私たちはSDGsに取り組んでいます



TBS系 SDGsプロジェクト

 TOYOTA  salesforce NISSAN



 株式会社セブン&アイHLDGS.

 アース製薬

 SANYO

SUNTORY

P&G

 Benesse

ロート製薬

 三井不動産
MITSUI FUDOSAN

 Kawasaki

 みんみ電力

**TBSホールディングス
代表取締役**

河合 俊明

連結会社一覧

◇ メディア・コンテンツ／不動産・その他 (1社)

(株) TBSテレビ

◇ メディア・コンテンツ (16社)

(株) TBSラジオ	(株) BS-TBS	(株) TBSスパークル
(株) TBSグロウディア	(株) 赤坂グラフィックスアート	(株) アックス
OXYBOT (株)	(株) CS-TBS	(株) Seven Arcs
(株) ティ・エル・シー	TCエンタテインメント (株)	TBS International, Inc.
(株) TBSテックス	(株) TBSメディア総合研究所	(株) 東通
(株) 日音		

◇ ライフスタイル (3社)

(株) スタイリングライフ・ホールディングス 他2社

◇ 不動産・その他 (5社)

赤坂熱供給 (株)	(株) TBS企画	(株) TBSサンワーク
(株) TBSヘクサ	(株) 緑山スタジオ・シティ	

◇ 持分法適用 (3社)

(株) プレースホルダ	(株) プレミアム・プラットフォーム・ジャパン	(株) WOWOW
-------------	-------------------------	-----------

第2四半期 連結 損益計算書

(単位：百万円)

連 結	2020年3月期 上期(4-9月)	2021年3月期 上期(4-9月)	前年差	増減率
売 上 高	176,880	149,388	△27,492	△15.5%
営 業 利 益	6,804	4,522	△2,282	△33.5%
経 常 利 益	11,880	9,764	△2,115	△17.8%
親会社株主に帰属する 四半期純利益	6,737	5,944	△793	△11.8%

第2四半期 TBSテレビ 損益計算書

(単位：百万円)

TBSテレビ	2020年3月期 上期(4-9月)	2021年3月期 上期(4-9月)	前年差	増減率
売上高	102,207	85,394	△16,812	△16.4%
営業利益 又は損失(△)	1,117	△361	△1,478	—
経常利益	2,638	1,212	△1,425	△54.0%
四半期純利益	1,840	270	△1,569	△85.3%

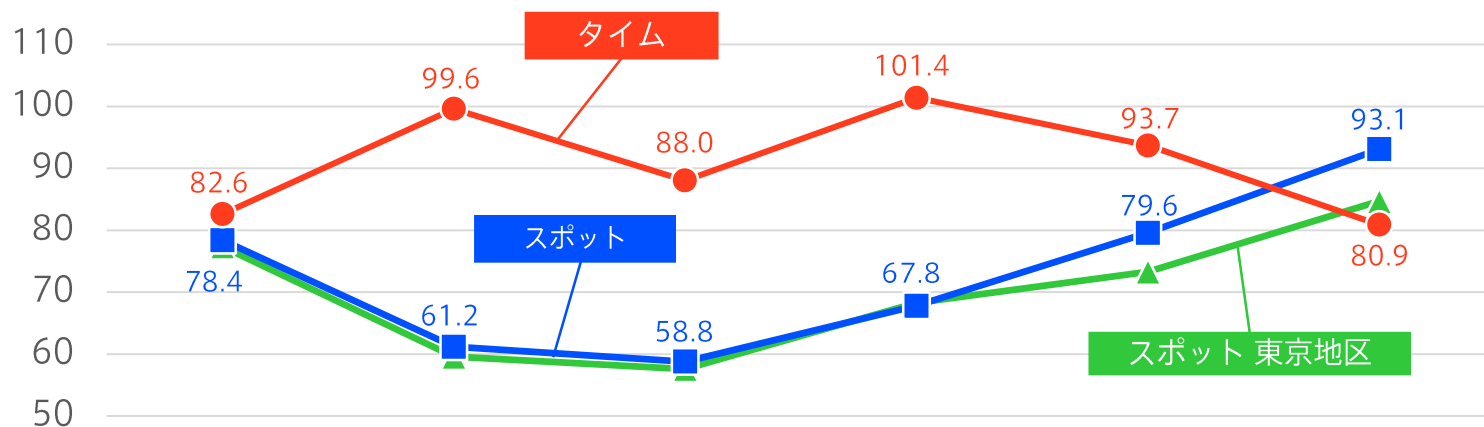
TBSテレビ 摘要

- テレビ部門営業費用
 - 番組原価 △81.5億円
 - 代理店手数料△30.0億円 (今期 113.8億円)
 - NW費 △6.0億円
- 事業部門営業費用 △35.8億円
- 特別損益 △8.3億円

(単位：百万円)

	上期(4-9月)	前年差
テレビ事業	74,908	△13,568
(タイム)	38,333	△4,005
(スポット)	28,019	△10,711
(コンテンツ)	6,657	1,431
(その他)	1,898	△282
事業	8,972	△3,282
不動産	1,513	37
収入合計	85,394	△16,812

タイム・スポット収入 対前年比



	4月	5月	6月	7月	8月	9月	平均
スポット 東京地区	77.4	59.6	57.6	68.3	73.3	84.7	70.0

	第1四半期	第2四半期	上期	前年同期
タイム	89.8	91.3	90.5	96.9
スポット	66.6	79.3	72.3	97.4
TBS 5局シェア(推計)	20.5	20.2	20.4	19.7

業種別スポット売上順位

(単位：%)

	上期(4-9月)	増減率	シェア	前年同期	増減率	シェア
1	情報・通信・放送	△16.8	16.1	情報・通信・放送	6.4	14.0
2	食品	△17.1	12.1	酒・飲料	△5.9	11.9
3	酒・飲料	△34.4	10.8	食品	△0.3	10.6
4	医薬品	△5.1	9.5	化粧品・トイレタリー	△9.5	8.2
5	化粧品・トイレタリー	△37.0	7.1	医薬品	△11.6	7.3
6	外食・サービス	△34.1	6.4	外食・サービス	17.6	7.0
7	自動車・輸送機器	△32.8	5.4	交通・レジャー	△9.9	6.5
8	交通・レジャー	△49.5	4.5	自動車・輸送機器	1.1	5.8
9	金融	△50.9	3.6	金融	13.6	5.3
10	精密機器・事務機	△16.0	3.5	不動産・建設	△24.9	3.3

※ 順位は金額順

設備投資と減価償却費

(単位：百万円)

連 結	上期(4-9月)	前年差
設 備 投 資	3,655	△5,791
減 価 償 却 費	6,808	△294

TBSテレビ	上期(4-9月)	前年差
設 備 投 資	2,114	34
減 価 償 却 費	4,090	△123

連結セグメント別実績

(単位：百万円)

	外部売上				営業利益			
	20年3月期 上期(4-9月)	21年3月期 上期(4-9月)	前年差	増減率	20年3月期 上期(4-9月)	21年3月期 上期(4-9月)	前年差	増減率
メディア・ コンテンツ	131,920	115,778	△16,141	△12.2%	607	240	△367	△60.4%
ライフスタイル	36,659	25,711	△10,947	△29.9%	2,062	134	△1,927	△93.5%
不動産・その他	8,300	7,897	△402	△4.9%	4,134	4,146	12	0.3%
連結	176,880	149,388	△27,492	△15.5%	6,804	4,522	△2,282	△33.5%

(単位：億円)

増減要因	外部売上	営業利益
メディア・ コンテンツ	TBSテレビ (△168.1) BS-TBS (△10.7) TBSラジオ (△7.8) 東通 (△5.3) スパークル (△4.2) グロウディア (+33.0) TCエンタ (+6.7)	TBSテレビ (△18.1) 東通 (△3.8) BS-TBS (+6.2) グロウディア (+11.0)
ライフスタイル	SLG (△109.4)	SLG (△19.2)
不動産・その他	TBS HD (△5.7) TBSヘクサ (+2.2)	TBS HD (△2.8)

連結貸借対照表

(単位：百万円)

	20年3月末	20年9月末	比較		20年3月末	20年9月末	比較
流動資産	158,800	150,677	△8,123	流動負債	81,021	63,679	△17,341
				固定負債	110,072	154,261	44,189
				負債合計	191,093	217,941	26,847
固定資産	624,223	736,992	112,769	純資産合計	591,931	669,729	77,798
				自己資本	578,361	656,119	77,758
				非支配株主持分	13,569	13,609	39
資産合計	783,024	887,670	104,645	負債・純資産合計	783,024	887,670	104,646

四半期末有利子負債残高：約82億円（前期末比 +64億円）

※リース債務は除く

連結キャッシュ・フロー

(単位：百万円)

	2020年3月期 上期(4-9月)	2021年3月期 上期(4-9月)	前年差
営業活動によるキャッシュ・フロー	10,196	5,776	△4,420
投資活動によるキャッシュ・フロー	△15,023	△9,136	5,887
財務活動によるキャッシュ・フロー	△4,979	523	5,502
現金及び現金同等物の増減額	△9,849	△2,819	7,029
現金及び現金同等物の期首残高	72,033	85,059	13,026
現金及び現金同等物の期末残高	62,254	82,240	19,985

(単位：百万円)

TBSラジオ	20年3月期 上期(4-9月)	21年3月期 上期(4-9月)	前年差
売上高	4,761	3,986	△774
営業利益	108	138	30
経常利益	103	140	37
四半期純利益	60	82	22

BS-TBS	20年3月期 上期(4-9月)	21年3月期 上期(4-9月)	前年差
売上高	8,597	7,576	△1,020
営業利益	846	1,469	622
経常利益	871	1,490	619
四半期純利益	594	1,025	431

(単位：百万円)

スタイリングライフ グループ (連結)	20年3月期 上期(4-9月)	21年3月期 上期(4-9月)	前年差
売上高	36,660	25,718	△10,941
営業利益	2,392	464	△1,927
経常利益	2,386	437	△1,949
四半期純利益 又は損失 (△)	1,260	△157	△1,417

2021年3月期 連結業績予想の修正

(単位：百万円)

連結	前回予想	修正予想	増減	前年実績
売上高	319,900	317,300	△2,600	356,796
営業利益	2,900	4,100	1,200	13,103
経常利益	10,200	12,100	1,900	21,274
親会社株主に帰属する 当期純利益	5,500	6,700	1,200	30,174

**TBSホールディングス
取締役**

渡辺 正一

ファミリーコア視聴率（13-59歳男女）

（※ [] 内は前年同期差 単位：％）

	全日	ゴールデン	プライム	ノンプライム
TBS	③2.6[+0.7]	②4.7[+0.8]	②4.8[+0.7]	③1.9[+0.6]
日本テレビ	①4.7	①7.7	①7.4	①4.0
テレビ朝日	④2.5	④4.0	③4.4	③1.9
テレビ東京	⑥0.9	⑥2.5	⑥2.3	⑥0.5
フジテレビ	②2.9	③4.4	③4.4	②2.4
NHK	⑤1.4	⑤3.5	⑤3.0	⑤1.0
PUT	16.6	29.1	28.4	13.2

（2020/3/30～2020/9/27：週ベース）

（ビデオリサーチ調べ：関東地区）

個人全体視聴率 (ALL)

(※ []内は前年同期差 単位：%)

	全日	ゴールデン	プライム	ノンプライム
TBS	③3.5[+0.4]	④5.4[+0.1]	④5.4[+0.1]	③3.0[+0.5]
日本テレビ	①4.8	①7.4	①7.0	①4.1
テレビ朝日	②4.3	③6.1	②6.4	②3.7
テレビ東京	⑥1.6	⑥3.9	⑥3.5	⑥1.0
フジテレビ	⑤3.1	⑤4.7	⑤4.6	⑤2.7
NHK	③3.5	②6.7	③5.6	④2.8
PUT	24.0	39.1	36.9	20.3

(2020/3/30~2020/9/27 : 週ベース)

(ビデオリサーチ調べ：関東地区)

日曜劇場

半沢直樹

最終話

ファミリーコア

20.8%

ALL

21.5%



全話平均

ファミリーコア

8.0%

ALL

8.0%

全話平均

ファミリーコア

5.9%

ALL

6.4%

ファミリーコア視聴者の高い支持！

- ｜ マツコの知らない世界 7.4%
- ｜ 新・情報 7days ニュースキャスター 6.3%
- ｜ バナナマンのせっかくグルメ！！ 6.1%
- ｜ ジョブチューン・アノ職業のヒミツぶっちゃけます 6.0%
- ｜ CDTVライブ！ライブ！ 5.8%
- ｜ 水曜日のダウンタウン 5.0%



テレビ番組原価（制作費）

(単位：百万円)

	2020年3月期実績	2021年3月期実績	前年差
第1四半期	24,066	17,698	△6,367
第2四半期	24,598	22,806	△1,792
(直接費)	19,786	18,299	△1,487
(間接費)	4,812	4,507	△305
上期	48,664	40,505	△8,159
第3四半期	25,748		
第4四半期	25,059		
下期	50,807		
通期累計	99,471		

◇テレビ番組原価に含まれる主な費用

直接費：番組制作費、放送権料、美術制作費、技術制作費

間接費：減価償却費、社員人件費等の配賦原価

重点ターゲットは“Teen・F1・F2”

現行番組の体質改善をさらに進める！

「ファミリーコア (男女13～59歳)」層の獲得強化

1 好調なドラマ枠

引き続き、“家族で楽しめる”魅力的なラインナップを揃える

2 多彩なバラエティ

4月改編の「CDTVライブ！ライブ！」「アイ・アム・冒険少年」
「バナナマンのせっかくグルメ!!」がファミリーコア層の支持拡大

TBS

三十億の遺産 失踪した弟
そして現れた「妻」を名乗る女

日曜劇場

危険なビーナス

10.11.
START
日曜 9時

TBS

今年はいろんなことがありました。甘いものは、人を幸せにします。

10月20日 火曜よ10時 START

火曜ドラマ
この恋
あたためますか

TBS

金曜ドラマ

夫がいて、子供がいて、好きな男もいて。

恋する母たち

10.23 Start 金曜よ10時

TBSテレビ 事業部門収入

TBS

(単位：百万円)

部 門	上期(4-9月)	前年差	摘 要
事業 (催事・興行)	812	△2,324	新型コロナウイルスの影響で公演の中止・規模縮小が相次ぎ減収となったが、ライブ配信の企画やコストコントロールなどにより利益確保。
映画	579	△242	新型コロナウイルスの影響による公開延期や席数制限が響き減収ながらも映画「糸」が観客動員150万人超、興収22億円を超えるヒットとなる。
アニメ	320	△100	「五分の花嫁」「地縛少年花子くん」などのDVD売上が好調だったものの、新作の本数減で減収。
メディア事業	5,022	△336	CS放送のチャンネル単価が想定を上回ったことによる収入増に加えプロ野球セットの契約も好調で堅調に推移。尚、減収は組織改編により7月から「配信事業」がテレビ部門へ移管したため。
海外事業	1,004	△500	アジア圏を中心に「半沢直樹」等ドラマDVDが売上げを伸ばしたが、コロナ渦の影響でフォーマット販売が伸びず減収。
ライセンス事業	1,128	492	7月期好調ドラマ「半沢直樹」「MIU404」「私の家政夫ナギサさん」の番組関連グッズや「恋はつづくよどこまでも」を筆頭に新旧DVDの販売も好調。在宅率向上でショッピングも堅調に推移し、大幅増収。
旧拡張領域事業	106	△271	他部署に業務を移管した他、新型コロナウイルスの影響でスポーツ関連イベントが先送りとなり、減収。
計	8,972	△3,282	



©2020映画「糸」製作委員会



©2020 映画「罪の声」製作委員会

タイトル	公開	配給	監督	主演
糸	公開中	東宝	瀬々敬久	菅田将暉/小松菜奈
罪の声	公開中	東宝	土井裕泰	小栗旬/星野源

将来見通しに関する注意事項

本資料に記載されている将来の当社業績に関する見通しほか全ての内容は、本資料作成時点の当社の判断に基づくものであり、記載された将来の計画数値、施策の実現を確約したり、保証するものではなく、リスクや不確実性を内包するものです。

将来の業績は、経済情勢、市場動向、経営環境などの変化により、記載事項と異なる可能性があることに十分ご留意下さい。

◇お問い合わせ先

〒107-8006

東京都港区赤坂5丁目3番6号

株式会社 TBSホールディングス 財務戦略局 IR推進部

Tel : 03-3746-1111 (代表)

HP : <http://www.tbsholdings.co.jp/ir/>